

つけてよかった!! 住宅用火災警報器

こんな事例が!

一般住宅の居住者(女性・40代)は鍋を火にかけていましたがテレビに夢中になり、つい目を離してしまいました。しばらくすると鍋の中身が焦げ、煙が発生し住警器が鳴動! その警報音に気づき、すぐにコンロの火を止め水をかけたことで火災を防ぐことができました。



どこにつけるの?

住警器は煙や熱を感知して警報音や音声で火災の発生を知らせてくれます。東京都の火災予防条例により**全ての居室、階段、台所の天井又は壁に設置が義務**付けられています。

点検はどうしよう?



点検しても音が鳴らなかったらどうするの?

電池切れや電池が正しくセットされているか確認してください。それでも音が鳴らなかったら…故障が考えられるので、**本体を交換**してください!

住警器は…

10年が
交換目安!



Shinjuku 119

しんじゆく

No.138
2021 春号

鳴りますか?

東京消防庁
マスコット
キュータ

10年が
交換目安って
知ってました?

じゆう けいき
住警器

~住警器は「住宅用火災警報器」の略です~

春の火災予防運動

3月1日(月) ~ 3月7日(日)

もう一度 確認 安心 火の用心

令和2年度東京消防庁防火標語 菅野 珠加さん(江戸川区在住)



緊急時にも役に立つ
東京消防庁 アプリ



好きな情報を選んで表示!
東京消防庁マップ



お住まい・お出かけ先の建物の安全情報を確認してみましょう!

新宿エリアを
チェック!

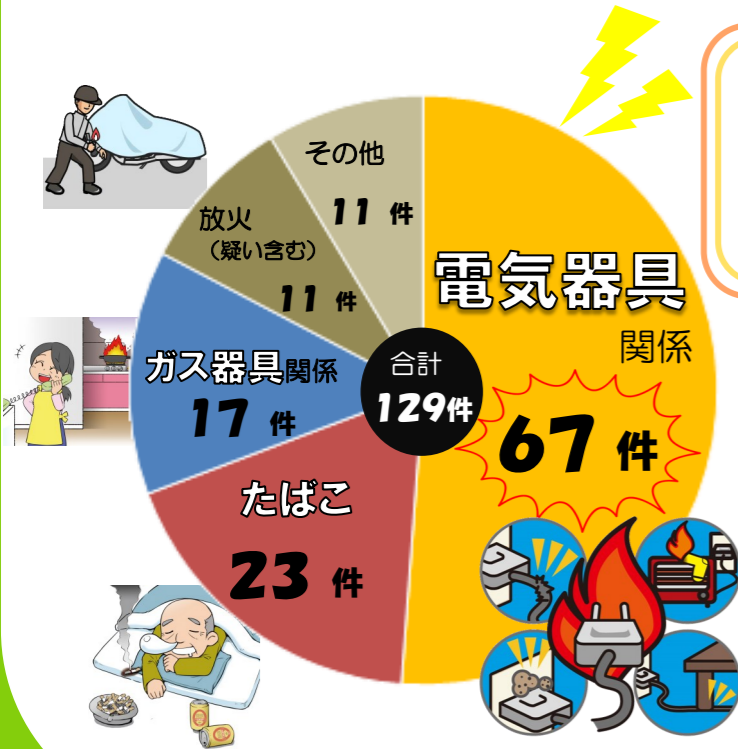


新宿消防署管内の火災状況

令和2年中の火災は129件で、

火災による死者が2名、けが人は24名でした。（速報値）

火災の原因のトップは電気器具関係が67件で全体の半数以上を占めています。コンセントまわりにほこりがたまっていないか確認しましょう！



CHECK!

新宿消防署HPで電気火災に関する特設ページを公開中！



東京消防庁管内の火災傾向としては、新型コロナウイルス感染症拡大に伴い、自宅で調理する機会が増えたことから『ガス器具関係』の火災が増えました。火をつけたコンロから目を離さないなど、ステイホーム中の火の扱いに注意しましょう！



くわしくはこちら！



リモート防災学習

Let's! おうちで防災訓練



自宅で過ごす機会が増えている今だからこそ、おうちで防災について学びましょう！

火災や地震は、いつ起こるかわからないだけでなく、時として想像をはるかに上回る被害をもたらします。災害による被害をできるだけ少なくするために、今から防災訓練をしておきましょう！

リモート防災学習のページはこちら！



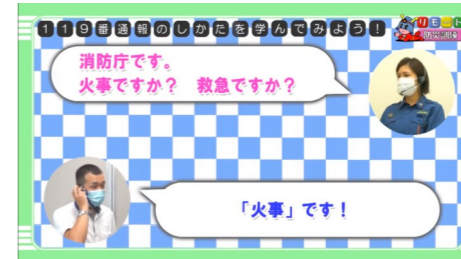
防災クイズもあります！

動画で学べる！

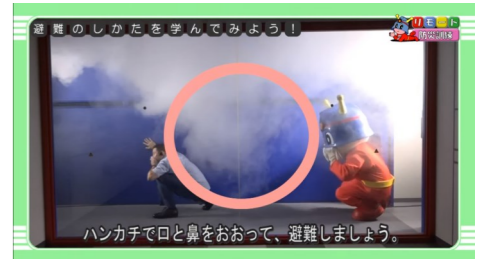
＜初期消火訓練＞



＜通報訓練＞



＜避難訓練＞



動画を見たら、いざという時のため自宅や職場の消防用設備の位置・避難経路を確認しましょう！

事業所のみなさまへ

新宿歌舞伎町ビル火災から20年

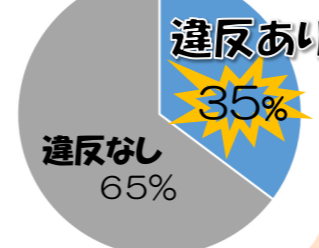
～あの惨事を繰り返さないために～

新宿歌舞伎町ビル火災は、平成13年9月1日午前1時頃発生し、44名もの尊い命が犠牲となった火災です。多くの方が犠牲となった主な原因として、**屋内階段に大量の物件が放置されていたことが挙げられます。**これらの物件が避難の障害となり、さらに多量の煙を発生させ、上階への延焼拡大につながりました。

新宿機動査察隊巡回中!

令和元年度中の繁華街地域(歌舞伎町、新宿三丁目)の立入検査では、701棟中、**247棟(35%)**で避難施設等に物を置いている法令違反を確認しました!!
新宿歌舞伎町ビル火災から得た教訓を風化させず、今一度建物の安全について見直しましょう!

立入検査指摘状況(令和元年度)



階段や廊下等の避難経路には物を置かないでください!!



キケン



スツキリ!



- ⚠ 物件が邪魔でスムーズに避難できない
- ⚠ 上階に延焼拡大する
- ⚠ 物件が燃えたら避難できない
- ⚠ 放火のおそれがある