

ACCESS

丸の内
119

2024年2月

Vol.225

発行／丸の内防火防災協会、丸の内災害予防普及会 監修／東京消防庁丸の内消防署

世界一安全なまち
丸の内をめざして





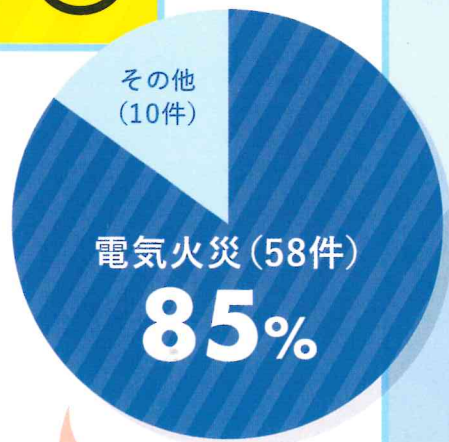
STOP! 電気火災!!



電気火災が増えています!

丸の内消防署管内の火災の原因の多くは電気火災で、令和5年中に発生した火災件数68件のうち**85%**にあたる58件が電気火災によるものです。

丸の内消防署管内における令和5年の火災総件数は、統計開始以来4番目に多い火災件数となります。(統計開始は昭和23年から。最大件数は昭和24年の89件)



丸の内消防署管内電気関係の火災状況



昨年と比べて
13件も
増えているよ!

令和4年
45件

13件増

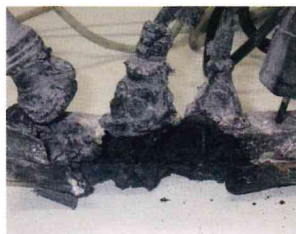


令和5年
58件

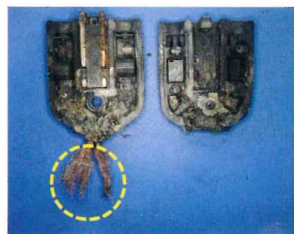
大きな火災に繋がる可能性があります!



変形したプラグの無理な差し込みにより片刃が発熱し焼損



トラッキング現象によるテーブルトップの焼損



コードの断線による焼損



リチウムイオン電池を無理に取り外そうとし焼損

丸の内消防署管内では、令和5年中に電気火災と認定されず非火災となったものが**36件**ありました。(非火災とは、電気製品でスパークが発生したが燃えたものがなく火災にならなかったものや、テーブルトップの合成樹脂部分が溶融しただけのものを言います。)

テーブルトップに差し込まれていた電源プラグを無理やり引き抜いた際にスパークが発生し火災に至らない事象など、**身近なところにも電気火災は潜んでいます。**



電気製品の「小さな焦げ跡」でも迷わず119番通報してください!

こちらもご利用ください



東京消防庁版 電気製品火災相談ガイド

東京消防庁ホームページ(<http://www.tfd.metro.tokyo.jp>)または東京消防庁公式アプリ内の東京消防庁版電気製品火災相談ガイドをご利用ください!

電気製品火災相談ガイド

検索





火災の被害を 最小限に抑えよう

活用しよう！ 屋内消火栓！！

令和4年中に東京消防庁管内で発生した、屋内消火栓を使用する必要があった火災のうち、**70%**は使用されませんでした。

使用されなかった理由として、「使用する意思がなかった」が最も多い57%となっています。屋内消火栓設備は、火災の炎が天井面まで達するなど、消火器による初期消火が困難な場合に効果を発揮します。



1人操作可能な易操作性1号消火栓の操作方法を知ろう！！

1

消火栓の扉を開けて、ノズルを取り出す



消火栓の扉を開ける



ノズルを外してホースを取り出す



1人で使用可能な
消火栓には
このマークが
入っています



2

消火栓の開閉バルブを開き、ホースを延長する



消火栓の開閉バルブは消火栓の扉の中にあります。開閉バルブを開きホースに水を送ります。



ホースを延長する

3

ホースを延長し、ホースのノズルを開き、 火元に向かって放水する



ノズルを開く



火元に向かって放水しよう！

2人で操作する
1号消火栓の
使い方はこちら！



春の防火防災フェスティバル

～火災による死者「ゼロ」50年6か月継続中～

日時: **令和6年3月12日(火)**

午前11:10～午後2:30

場所: 有楽町駅前広場

(千代田区有楽町2-7-1先)

内容: 東京消防庁音楽隊およびカラーガーズ隊による演奏・演技、地震体験車や消火器などの様々な体験コーナーをご用意しています

※雨天(小雨含む)の場合、音楽隊およびカラーガーズ隊による演奏・演技は中止



消防団員募集

#街の笑顔を守りたい

東京消防庁 0120-119-588

消防団員を募集しています

丸の内消防署管内に勤務の皆様
消防団に興味のある方は

丸の内消防署

までご連絡ください。

2つの年間件数が過去最多を記録しています

救急出場件数と119番通報受付件数が過去最多を記録しています。

救急相談センター **#7119**

を活用するなど、救急車の適時・適切な利用にご協力ください!



丸の内消防署 [電話] 03-3215-0119 [FAX] 03-3213-2589

有楽町出張所 [電話] 03-3213-0119

E-mail marunouti3@tfd.metro.tokyo.jp

丸の内消防署ホームページをぜひ、ご覧ください!

丸の内消防署

検索



リサイクル適性(A)

この印刷物は、印刷用の紙へリサイクルできます。

