



令和5年4月26日

たばこの火種で火災発生！

～喫煙マナーを守りましょう!!～

東京消防庁管内におけるたばこ火災は、令和4年中は571件（速報値）発生し、全火災件数の約15%を占めています。建物内では「居室」や「ベランダ」、建物以外では「建物の敷地内」や「道路」などで多く発生しています。近年、火種が消えていない吸い殻の投げ捨てにより、建物以外で出火する火災の割合が増加していますので、吸い殻は適切に処理しましょう。

【主な火災の発生状況】

- 1 大量の吸い殻が入っている灰皿に、吸い殻を捨てたため、灰皿内の吸い殻に着火し出火した。
- 2 ベランダに置いていたごみ袋に吸い殻を捨てたため、ごみくずに着火し出火した。
- 3 道路で吸い殻を投げ捨てたため、枯草に着火し出火した。
- 4 道路の側溝に吸い殻を捨てたため、ごみくずに着火し出火した。

【たばこ火災のメカニズム】

たばこの火種を木材に接触させても、すぐに炎は立ち上がりません。着火物の木材がしばらく無炎燃焼を継続し、風による空気の流入等により炎が立ち上がる場合があります。

火種が接触してから数時間後に出火することもあるので注意が必要です。



木材から炎が立ち上がった状況

【火災を防ぐために】

- (1) 寝たばこは絶対にしない！
- (2) くわえたばこで作業をしない！
- (3) 火のついたたばこを手を持ったまま歩き回らない！
- (4) 吸い殻は、灰皿やごみ箱に溜めない！
- (5) 吸い殻は、水につけるなど、完全に消えたことを確認した後に廃棄する！
- (6) たばこの投げ捨てや灰皿がない場所での喫煙はしない！
- (7) 喫煙場所に指定されている場所で喫煙する！

問合せ先

東京消防庁 (代) 電話 3212-2111
予防部調査課 内線 5066 5068
広報課報道係 内線 2345~2350

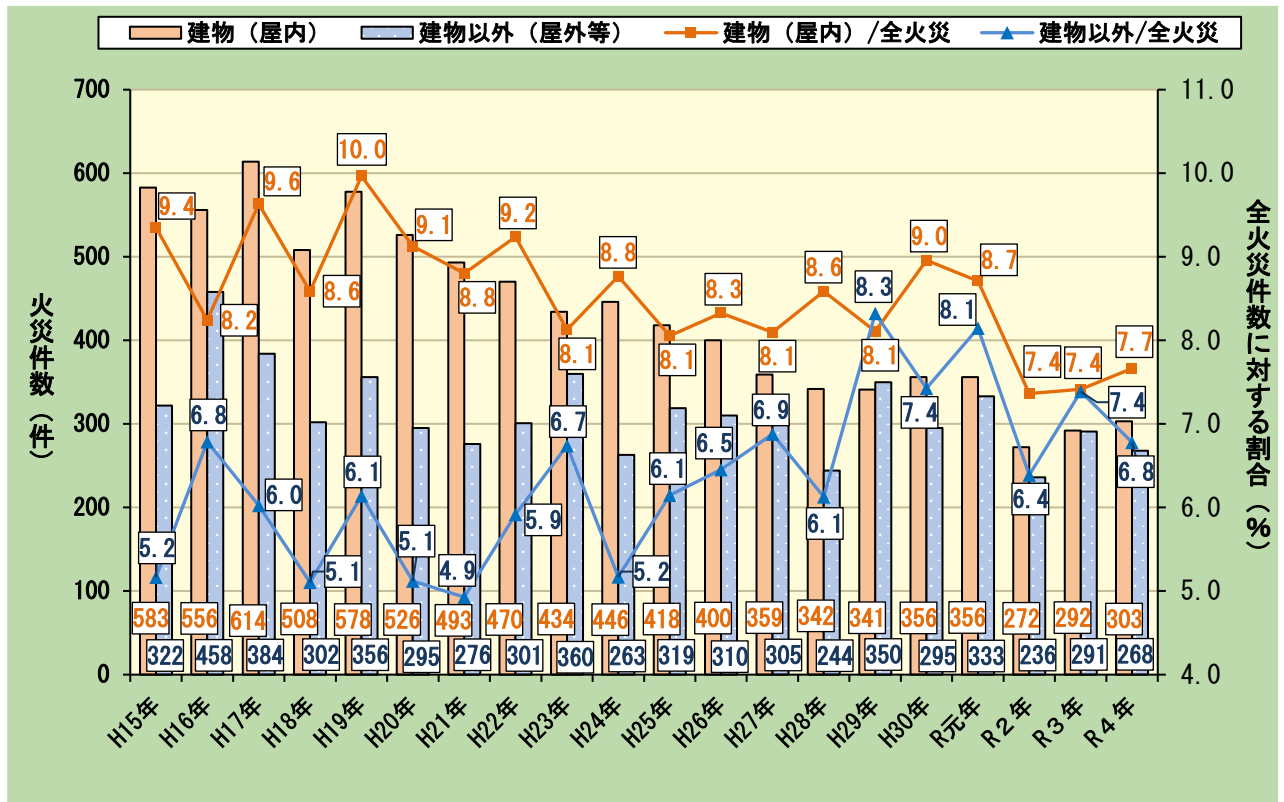
【別紙】

1 たばこ火災の年別発生状況（5年間）

年 別	合 計	建 物					車 両	林 野	そ の 他	焼 損 床 面 (m ² 積)	焼 損 表 面 (m ² 積)	死 (人) 者	負 傷 (人) 者
		小 計	全 焼	半 焼	部 分 焼	ぼ や							
合 計	3,002	1,668	32	57	454	1,125	61	1	1,272	9,172	4,451	107	416
平成 30 年	651	366	4	15	104	243	13	-	272	2,391	1,188	26	92
令和 元年	689	374	5	14	101	254	19	1	295	1,750	797	35	77
令和 2 年	508	291	5	10	75	201	10	-	207	1,508	717	13	65
令和 3 年	583	312	7	7	81	217	12	-	259	1,901	712	15	94
令和 4 年	571	325	11	11	93	210	7	-	239	2,475	991	16	75
令和 5 年 4 月 15 日 現在	200	93	2	-	29	62	9	-	98	821	223	7	18

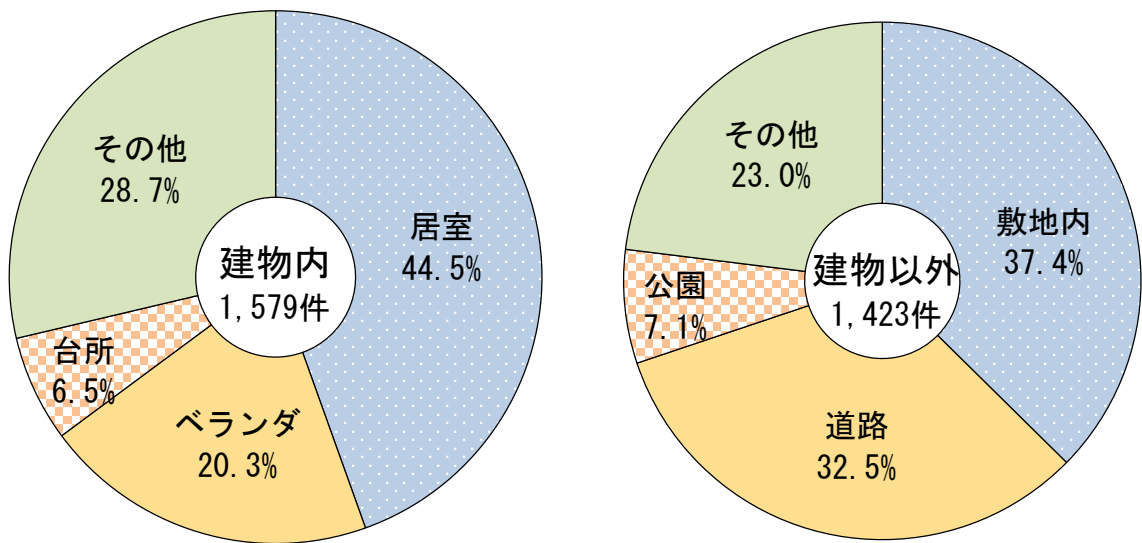
- 注 1 合計欄の数値は、平成 30 年から令和 4 年の合計値です。
 2 令和 4 年の数値は、令和 5 年 1 月 2 日現在の速報値で、後日変更される場合があります。(以下同じ。)
 3 令和 5 年の数値は、4 月 15 日現在の速報値で、後日変更される場合があります。

2 たばこ火災の年別発生状況（20年間）



- 注 1 建物以外には、車両内で発生したたばこ火災を含みます。
 2 全火災件数に対する割合の数値は、小数点第二位を四捨五入しています。

3 出火箇所別火災の発生状況（5年間）



4 出火に至った時間と着火物（令和4年中）

出火に至った時間	合計	着火物								
		ごみくず	布座布団・敷布団・枕毛	ダンボール	木製品	枯草	落葉	立木	不明・その他	
合計	571	262	49	26	25	23	23	20	143	
1時間未満	197	105	22	11	2	1	6	5	45	
1時間以上 2時間未満	44	22	7	1	-	-	-	-	14	
2時間以上 3時間未満	13	7	1	1	-	-	-	-	4	
3時間以上 4時間未満	7	2	-	-	-	-	-	-	5	
4時間以上 5時間未満	6	4	2	-	-	-	-	-	-	
5時間以上 6時間未満	3	1	2	-	-	-	-	-	-	
6時間以上	5	3	-	-	-	-	-	-	2	
時間経過不明	296	118	15	13	23	22	17	15	73	

5 火災事例

事例1 「たばこの火種が掛布団に落下し出火した火災」

居住者が布団上で喫煙中にたばこの火種が落下したため、掛布団に着火し無炎燃焼を継続して出火しました。



写真1 居室の焼損状況



写真2 布団の焼損状況

事例2 「ベランダに溜まった吸い殻に着火して出火した火災」

居住者が火種の残ったたばこをベランダに捨てたため、ベランダに溜まっていた大量の吸い殻に着火し無炎燃焼が継続して出火しました。



写真3 ベランダの焼損状況

事例3 「河川敷に吸い殻を投げ捨てて出火した火災」

河川敷に火種の残った吸い殻を投げ捨てたため付近のごみくずに着火し、枯草にも燃え移りました。河川敷の枯草が 2,000 m² 焼損しました。



写真4 出火時の河川敷の状況



写真5 河川敷の焼損状況



写真6 河川敷に捨てられた吸い殻

事例4 「ごみ集積場に吸い殻が投げ捨てられたため出火した火災」

歩道に集積されていた段ボールなどのごみ集積場に吸い殻が投げ捨てられたためごみに着火し、出火しました。なお、この火災の約30分前にごみ集積場付近で喫煙していた人物が防犯カメラに映っていました。



写真7 ごみ集積場の焼損状況【防犯カメラ映像】



写真8 ごみ集積場の焼損状況



写真9 ごみ集積場に捨てられた吸い殻

事例5 「排水柵に吸い殻を投げ捨てて出火した火災」

火種の残った吸い殻を排水柵に捨てたため、吸い殻の火種が排水柵に堆積していた落葉に着火し出火しました。蓋を外して排水柵内部を確認すると大量の吸い殻が捨てられていました。



写真10 排水柵の状況



写真11 排水柵内部の焼損状況

事例6 「立木に吸い殻を投げ捨てて出火した火災」

公園内の立木の樹洞内に火種が残った吸い殻を投げ捨てたため、立木が焼損しました。この樹洞内には複数の吸い殻が捨てられていました。



写真12 立木の焼損状況

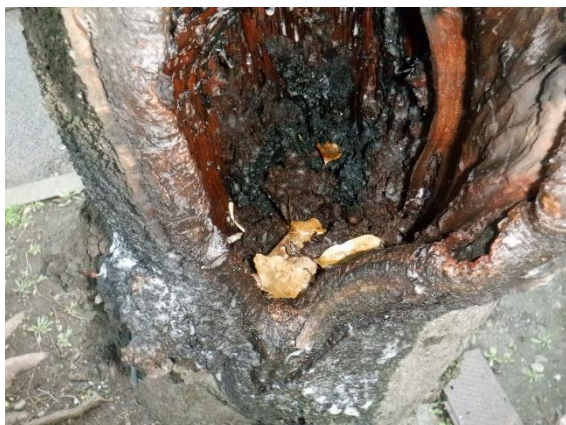


写真13 立木の樹洞の焼損状況



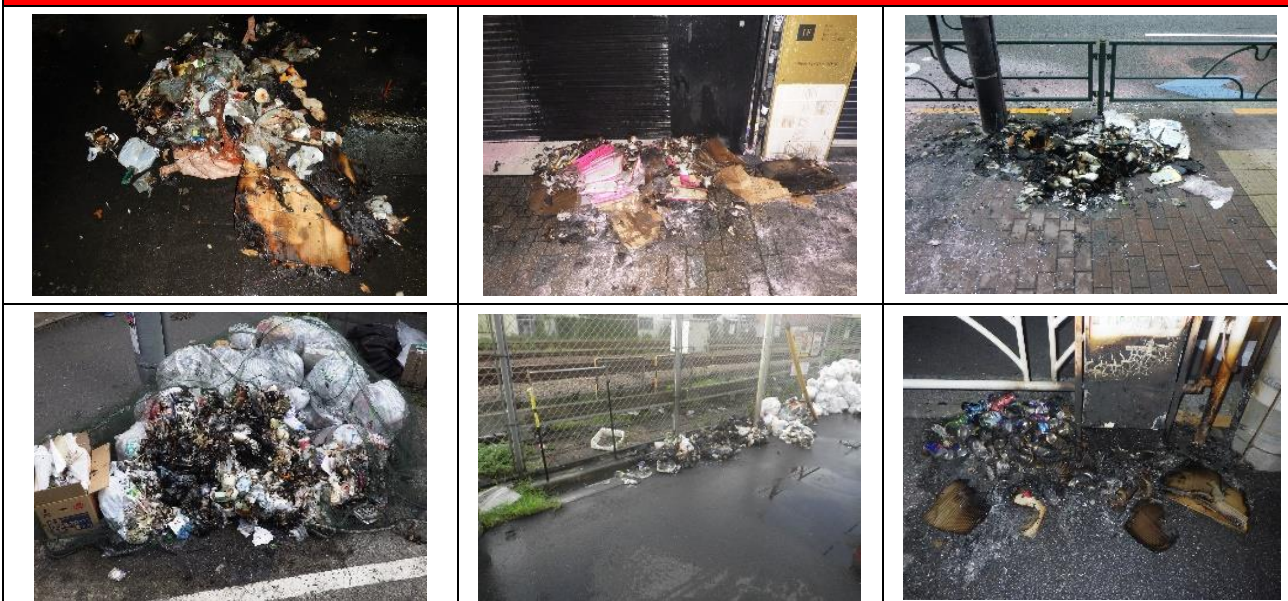
写真14 焼損物内の状況（赤丸吸い殻）

6 屋外の主なたばこ火災写真【排水桝、ごみ集積場所など】

排水桝等の焼損状況



ごみ集積場の焼損状況



道路脇・中央分離帯・歩道の焼損状況
(街路樹・落葉の焼損状況)



7 たばこ火災の実験

(1) 立木、廃材等



吸い殻廃棄



58分経過



炎が立ち上がった状況

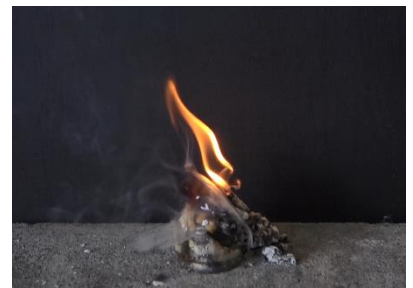
(2) 灰皿（プラスチック容器）



吸い殻廃棄



10分経過



22分経過

(3) ごみ箱（紙くず）



吸い殻廃棄



3分経過

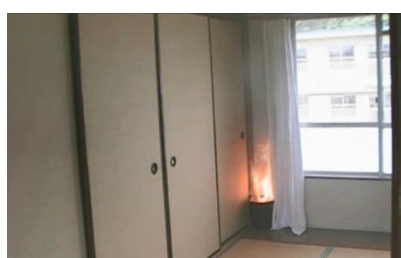


5分経過

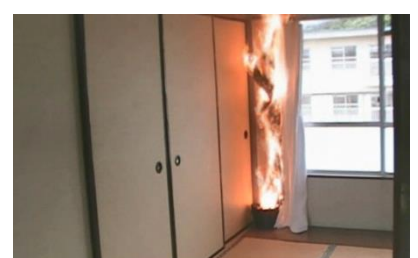
(4) ごみ箱（紙くず）



吸い殻廃棄



約 16分経過



カーテンへ延焼