



住宅火災に要注意!

住宅防火10の心得



住宅火災の死者の7割が高齢者です!

東京消防庁管内では、過去5年間に住宅火災により約360名の方が亡くなっています。年齢を重ねると、火災に気がつきにくかったり、避難が遅れたりするなど、リスクが高まります。まずは、火災の発生危険が高い場所を知って火災を起こさないようにしましょう。

火の出る場所を知ろう!

出火原因が最も多い
こんろ

- 調理中はこんろから離れない
- こんろの周囲は整理整頓する

火を使っていなくても危険
ストーブ

- 周囲に燃えやすいものを置かない
- 外出時や就寝時は必ず消す

身近に潜み、知らない間に出火
コード・テーブルタップ

- タコ足配線をしない
- コードの上に家具などを置かない

住宅火災の死者が最も多い
たばこ

- 寝たばこは絶対にしない
- 吸い殻は水を使って確実に消す

火を消す備えをしよう!

もしもの時の…住宅用消火器

いざという時に確実に火を消せるよう消火器を準備しておきましょう。小型で軽量の住宅用消火器や片手でも使用できるスプレー式のエアゾール式簡易消火具があります。



秋の火災予防運動

11月9日(木)～11月15日(水)

秋の火災予防運動に伴い、元K-1世界チャンピオンの魔裟斗さんを一日消防署長にお迎えし、火災予防を呼び掛けます。詳細は特設ページをご覧ください。



鳴りますか? ご自宅の住宅用火災警報器



住宅用火災警報器は警報音で火災の発生を知らせてくれる機器です。住宅用火災警報器があることで、火災に早く気付くことができ被害を軽減させることができます。

しかし、設置から10年を経過すると電池切れや機器の劣化で、いざという時に鳴らない可能性があります。

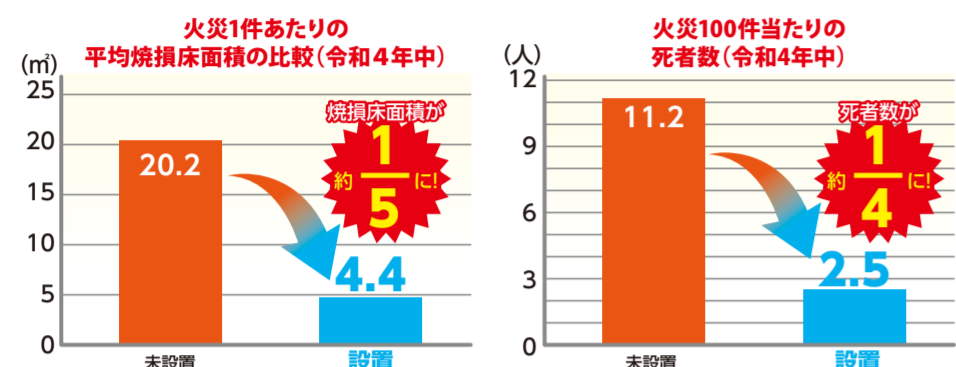
まず10年経っていないか確認しましょう

住宅用火災警報器のふたを外して製造年月日が確認できます。



製造年月日 13 10 15

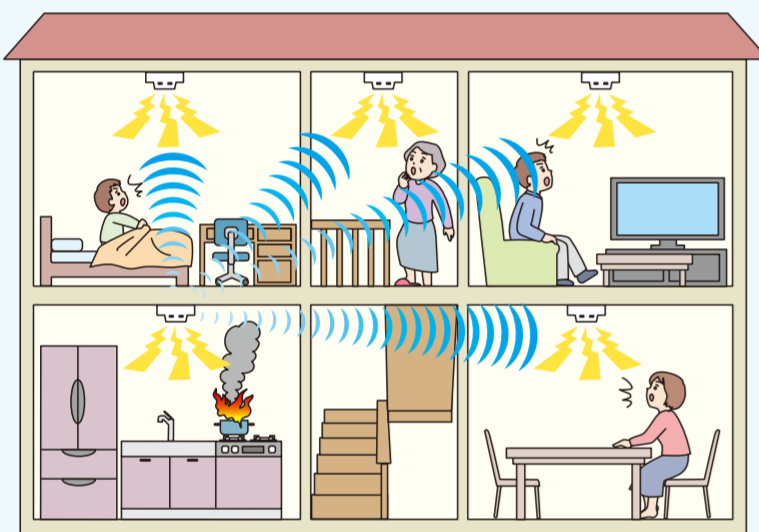
※2013年10月15日(製造)と表記されています。



10年経っていたら本体を交換しましょう

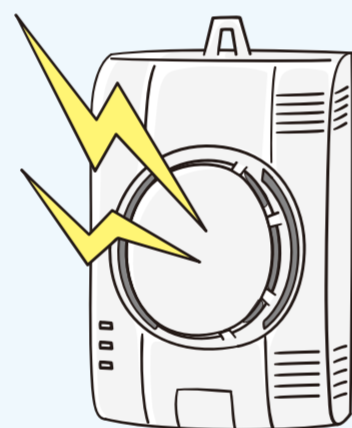
連動型 住宅用火災警報器

火災が発生すると、設置されたすべての住宅用火災警報器が一斉に鳴ります。



複合型 住宅用火災警報器

火災の熱や煙だけではなく、都市ガスや一酸化炭素(CO)も感知する警報器です。一酸化炭素(CO)は、無色・無臭で気が付かず、人体に有毒な気体のため注意が必要です。



火災

ガス

CO

複数の機能が付いたものにするより安心です。



住宅用火災警報器の作動確認方法 10年経ってなくても定期的に作動確認をしましょう

正常な場合

正常を知らせる警報音が流れます。

音が鳴らないときは

電池がきちんとセットされているか確認しましょう。

それでも鳴らない場合は、機器本体の故障の可能性があります。すぐに交換しましょう。

故障かな?と思ったら

本体からピッ、ピッ、と音が鳴ったり、ランプが点滅したりするのは、故障や電池切れを知らせるサインです。取扱説明書等をよく読み、本体を交換しましょう。

地域の電器店、ホームセンター、家電量販店、インターネットショッピングなどで購入できます。



キュータが答える! Q&A!

住宅用火災警報器を点検したいけど、警報音が鳴りっぱなしになるのが心配...点検用のボタンやヒモを引いた場合どうなりますか?

製品によって異なりますが、点検用のボタンを押したあとやヒモを引いたときの警報音は、数回鳴ったあと自動的に止まります。

▲点検について詳しく知りたい方はこちらから



お気軽にご相談ください

住まいの防火防災診断

火災

暖房器具やガスコンロなどの使用状況、住宅用火災警報器の設置・維持管理状況など



地震

家具類の転倒・落下・移動防止対策など



家庭内事故

階段、床等の転倒危険箇所の状況、浴室内事故の危険性など



防災上の支援や配慮が必要な高齢者や障害者を対象に、消防職員がお家で火災、地震及び日常生活事故の危険性をチェックします。診断は無料です。ご希望の方は、最寄りの消防署にお気軽にご相談ください。



11月9日は119番の日

119番通報のしくみ

令和4年中119番通報

過去最多[※]1,036,645件!

※統計開始(平成26年)以降

119番通報の約6割は携帯電話からでした。携帯電話は通報者がいる場所を特定しにくいため、落ち着いて正確に場所を伝えることが大切です。



火災の場合に伝えること

▶ 消防車が向かう正確な住所

例:〇〇区△△町◇丁目◇番◇号

▶ 何が燃えているか

例:台所で鍋が燃えています。



救急の場合に伝えること

▶ 救急車が向かう正確な住所

例:〇〇区△△町◇丁目◇番◇号

▶ 誰がどんな症状・容体か

例:おばあさんが突然倒れて意識がありません。

▶ 通報した人の連絡先

救急隊から折り返しの電話をかける場合があります。



トピックス

住所が分からない場合は、目標物を探しましょう!

目標となる建物



この場合は〇〇区〇〇市〇〇町〇〇丁目〇番〇号

住所が書いてある自動販売機

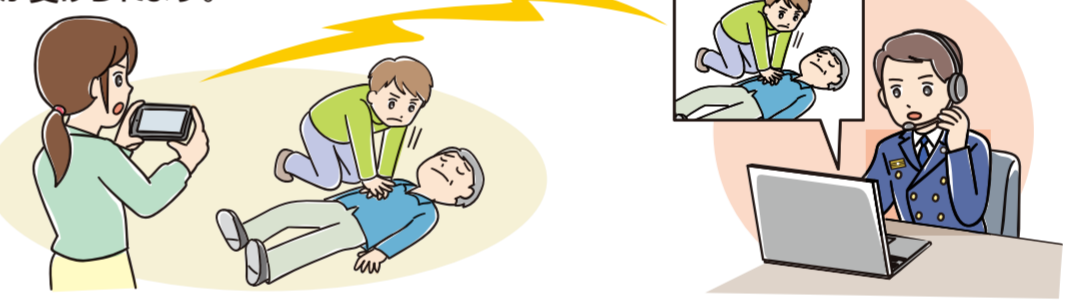


お店の名前



応急手当のアドバイス「Live119」

スマートフォンでの119番通報時、現場の映像を東京消防庁職員とリアルタイムに共有することができるシステムです。現場をスマートフォンで撮影することで、状況を的確に職員へ伝えることができ、状況に合わせたアドバイスが受けられます。



通報者は、東京消防庁からスマートフォンに送られてくるショートメールにアクセスするだけで、簡単に映像を共有することができます。 ※事前登録は必要ありません。



Live119の奏功事例



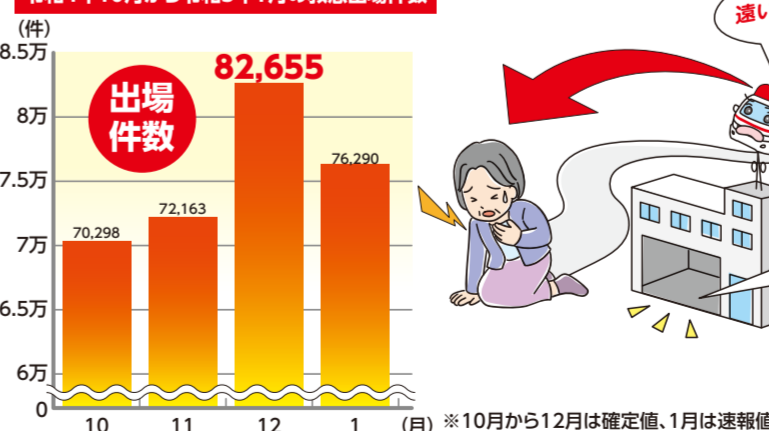
「路上で急に意識を失った人がいる」と通行人の男性が119番通報。通報者は「Live119」を活用して、東京消防庁職員から胸骨圧迫やAEDのアドバイスを受け、応急手当を実施。救急隊が到着した時には、意識を失った方の容体は回復。

冬は救急要請が増加します!

救急車の適時・適切な利用にご協力をお願いします

出場件数が増加すると、現場から遠い救急車が出場することが増え、一分一秒を争う現場への到着が遅れる恐れがあります。救急車は限りある資源です。救急車を必要な人が必要な時に、安心して利用できるよう適時・適切な利用にご協力ください。

令和4年10月から令和5年1月の救急出場件数



東京消防庁公式ホームページで救急車のひっ迫状況をお知らせしています。

救急車を呼ぶか迷った時は...

東京消防庁救急相談センター「#7119」にお電話を

24時間365日、相談医療チームが救急車の必要性や受診可能な医療機関の案内などを行っています。

「東京版救急受診ガイド」でチェック

インターネットで、病気やけがの緊急度、医療機関での受診の必要性、受診する科目などが確認できます。東京消防庁ホームページや公式アプリからご利用いただけますので、いつでも確認できるようURLを保存しておきましょう。



冊子は消防署で配布しています。

ホームページ▶



アプリ▶





今 あなたの力がが必要です

消防団員募集!

消防団は、会社員や自営業、学生や主婦などで構成され、災害活動や住民の方への防災指導など安全・安心な街づくりのために活動しています。

自身のライフスタイルに合わせた消防団活動ができる制度

機能別団員制度

広報や応急救護訓練指導など特定の任務に限定して活動する制度です。

大規模災害団員制度

消防職員・消防団員経験者、医療・建築関係従事者などを対象とし、大規模災害時に限定して活動する制度です。

※消防団により各制度の導入状況が異なります。詳しくは最寄りの消防署にお問合せください。

消防団の活動紹介

消防団員による消火活動



大規模災害団員の活動



消火訓練の指導



応急救護訓練



入団条件

- ・18歳以上の健康な方
- ・消防団の区域に居住、勤務又は通学している方

消防団員の処遇

- 報酬: 年額報酬や出場手当の支給
- 公務災害補償: 活動中に負傷した場合の様々な補償
- 被服等の給貸与: 活動に必要な活動服や、制服等を支給
- 退職報償金: 5年以上消防団活動を行った方へ退団時に支給
- 表彰: 活動にあたって功勞、功績があった場合に表彰



消防団員募集



☎ 0120-119-588
午前9時から午後5時まで(土・日・祝日を除く)

https://tokyo23city-syobodan.jp/
東京消防団
詳しくは特別区消防団HPをご覧ください。

市町村の方は、各市町村の窓口までお問い合わせください。

入団希望の方及びご興味のある方はこちらから

23区内
お住まいの方▶



市町村に
お住まいの方▶



新春を飾る! 令和六年 東京消防出初式

日時

令和6年
1月6日(土) 10時00分から

場所

【屋外式典】
東京ビッグサイト東棟屋外臨時駐車場
※全席指定席となります。観覧を希望される場合は
右記のとおりお申し込みください。
【屋内展示】
東京ビッグサイト東7・8ホール
※屋内展示はどなたでもご入場いただけます。

屋外式典観覧の申込方法(抽選)

【インターネット申込】

令和6年東京消防出初式申込ページにアクセスの上、お申し込みください。

【はがき申込】

はがきに必要事項を明記の上、下記の宛先へご応募ください。

〈必要事項〉

- ①代表者の連絡先、郵便番号、住所、氏名、年齢、電話番号
- ②入場を希望される方全員の氏名・年齢(最大4名まで)
- ③車いす席、手話通訳席をご希望の方はその旨を記載してください。

〈宛先〉

〒100-0004 東京都千代田区大手町1-8-1 KDDI大手町ビル内郵便局留め
東京消防庁 出初式担当 〈締切〉令和5年11月6日(月)(必着)

【当選発表】

〈インターネット申込の方〉当選結果をメールで送付
〈はがき申込の方〉当選者のみに当選はがきを発送

【注意事項】

当日開式時間までに受付されない場合は、キャンセル扱いとなりますのでご注意ください。



応募申込ページ

建物の安全を東京消防庁公式アプリで確認!

東京消防庁公式アプリのマップ機能では、優良防火対象物(防火安全性の高い優良な建物)と違反対象物(消防法令違反のある建物)を確認できます。お出掛けの際にご活用ください。

詳細についてはこちらから▶



優良防火対象物

違反対象物

第51号 特別消防レアカード 「照明電源車」プレゼント!

アプリをダウンロードしてカードをゲット!



この車両は、夜間の災害現場において照明活動を行うほか、各種資器材等へ電力を供給する車です。

お楽しみクイズコーナー



※色は選べません。

クイズ正解者の中から抽選で119名様に、 「東京消防庁オリジナルフードポット」をプレゼント!!

【今号のクイズ】住宅火災の出火原因として最も多いのは何でしょうか?

【応募方法】ハガキまたはメールに①住所②氏名③クイズの答え④広報とうきょう消防を

ご覧になった感想をご記入のうえ、右記の宛先またはメールアドレスまでご応募ください。

【締切】令和5年11月22日(水)必着 ※応募は1人1通まで

【当選発表】プレゼントの発送をもって発表といたします。 ※プレゼントは当選者1名に1点

【宛先】〒100-8119 (住所不要) 東京消防庁広報課「広報とうきょう消防」編集担当

【メールアドレス】oubo@tfd.metro.tokyo.jp

※応募の際にご記入いただきました個人情報につきましては、抽選及びアンケート集計事務のみに使用いたします。

クイズの答えを
忘れずにね!



東京消防庁ホームページ

https://www.tfd.metro.tokyo.lg.jp

公式SNSは
こちらから▶



リサイクル適性(A)
この印刷物は、印刷用の紙へ
リサイクルできます。