

9月3日から9月9日は 救急医療週間



例年、夏季は気温の上昇とともに熱中症による救急要請が増加するんだ。救急出場が増加すると、通報を受けてから救急車の到着までに時間を要することとなり、救える命が救えなくなっちゃうんだ。熱中症予防対策は自分だけではなく、誰かの命を救うことにも繋がる！熱中症は重症化すると命の危険を伴うよ。夏本番に向けて、熱中症予防対策を行い、熱中症に強い体をみんなで作ろう！



皆さん、こんにちは！キュータだよ！

キュータは、黄色のアンテナで危険を察知！どんな災害でも駆け付けて救助、救命する、都民に愛される未来消防士をイメージしているよ！

熱中症の応急処置

もし、あなたのまわりの人が熱中症になってしまったら……。落ち着いて、状況を確認してから対処しましょう。最初の処置が肝心です。

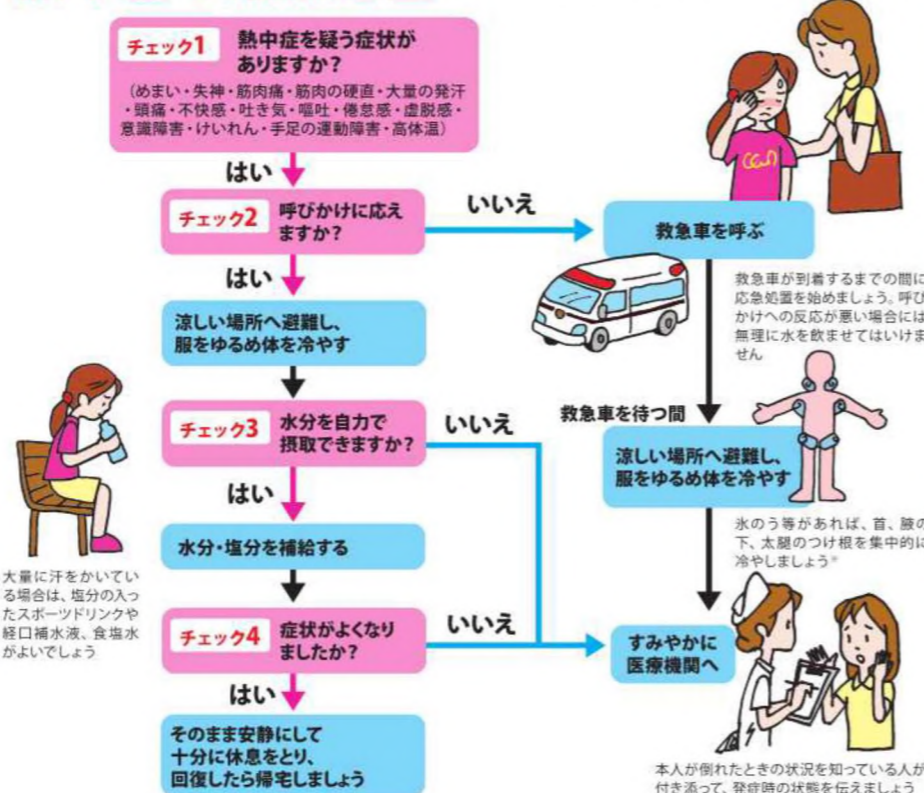


図2-7 熱中症を疑ったときには何をすべきか

*スポーツや激しい作業・労働等によって起きる労作性熱中症の場合は、全身を冷たい水に浸す等の冷却法も有効です。

出典：熱中症 環境保健マニュアル2022（環境省）より

病院へ行く？救急車を呼ぶ？迷ったら…
電話でも！ ネットでも！

#7119
東京消防庁 東京都医師会 東京都福祉保健局

電話で相談 **#7119** 通話
東京消防庁救急相談センター

ネットでガイド **#7119** 検索
東京版救急受診ガイド

その時、いのちを守るために

B-V-R

YouTube
東京消防庁公式チャンネル

《問い合わせ先》

神田消防署 03-3257-0119
三崎町出張所 03-5226-0119
鍛冶町出張所 03-3258-0119



消防団員募集

0120-119-588

消防だより

かんた

発行
神田防火防災協会
神田災害防止会
神田防火管理者協議会

NO.252
令和5年8月

防災週間 8月30日～9月5日
救急医療週間 9月3日～9月9日



9月1日は、『防災の日』

まず行動 救える命 あなたから

(東京消防庁救急標語 作者 岡本 純一さん 府中市在勤)

9月9日は、『救急の日』

参加しよう もしものための 防災訓練

(東京消防庁防災標語 作者 小竹 亮輔さん 台東区在学)

8月30日から9月5日は 防災週間



～関東大震災から100年～

1923年（大正12年）の関東大震災から100年を迎えます。日本はその後、1995年の阪神・淡路大震災や2011年の東日本大震災をはじめ、数々の地震災害に見舞われてきました。これらの被害や当時の状況を振り返りながら、改めて自然災害への備えについても考えてみましょう。



住宅用火災警報器は古くなると、電子部品の劣化や電池切れなどで火災を感知しなくなることがあるから
気を付けようね！

点検方法は2種類!!

- 天井をきれいに
するぞ～
住警器も拭いて……。そういえば最後に点検したのはいつだったかな……。
- ボタンを押す
ヒモを引く
意外と簡単だね！
- 正常を知らせる音や音声が流れたらOK!
普段から点検してもしものために備えよう！

地震だ！ まず身の安全

・揺れを感じたり、緊急地震速報を受けた時は、身の安全を最優先に行動する。
・丈夫なテーブルの下や、物が「落ちてこない」「倒れてこない」「移動してこない」空間に身を寄せ、揺れがおさまるまで様子を見る。

【高層階（概ね10階以上）での注意点】
・高層階では、揺れが数分続くことがある。
・大きくゆっくりとした揺れにより、家具類が転倒・落下する危険に加え、大きく移動する危険がある。

地震

その時10のポイント

地震による
ケガ人の
約3～5割は
家具類の
転倒
落下
移動
による
ものだよ！



ふんわり ふむふむ (防災キャラクター)

落ちついて 火の元確認 初期消火 ・火を使っている時は揺れがおさまってから、あわてずに火の始末をする。 ・出火した時は、落ちついて消火する。	あわてた行動 けがのもと ・屋内で転倒・落下した家具類や、ガラスの破片などに注意する。 ・互、窓ガラス、看板などが落ちてくるので外に飛び出さない。	窓や戸を開け 出口を確認 揺れがおさまった時に、避難ができるよう出口を確認する。	門や塀には 近寄らない 屋外で揺れを感じたら、ブロック塀などには近寄らない。
確かめ合おう わが家の安全 隣の安否 わが家の安全を確認後、近隣の安否や出火の有無をお互いに確認し合う。	協力し合って 消火・救出・応急救護 ・近隣で火災を発見した場合は、街頭消火器などにより、協力し合って消火を行い延焼を防ぐ。 ・倒壊家屋や転倒家具などの下敷きになった人を近隣で協力し、救出・救護する。	正しい情報 確かな行動 行政、放送局、鉄道会社などから発信される正しい情報を得る。	避難の前に 安全確認 電気・ガス 避難が必要な時は、復電時の電気機器のショートなど、通電火災が発生する可能性やガス漏れの発生を防ぐため、ブレーカーを切り、ガスの元栓を締めてから避難する。
		火災や津波 確かな避難 地域に大規模な火災の危険がせまると、身の危険を感じたら声を掛け合い、一時集合場所や避難場所へ避難する。 ・沿岸部や川沿いでは、大きな揺れを感じたり、津波警報が出されたら、高台などの安全な場所に素早く避難する。	

Q キュータ教えて！
点検しても音が鳴らなかったらどうするの？

A いくつかポイントをお答えしますね！

そんな時は…
電池切れや電池が正しくセットされているかチェックしてしてみてくださいね。

それでも音が流れなかったら…
故障が考えられるので、本体を交換してくださいね！

ココ大切!!
住警器は取り付けから**10年を目安に**交換しましょう！

～ワテラス防災訓練～

日時：9月3日（日） 場所：千代田区神田淡路町2-101
13時から16時まで ワテラス広場
内容：応急救護訓練、はしご車搭乗体験、車両展示等



**地震だ！
まず身の安全** **してますか？**
家具類の転倒・落下・移動防止対策

対策の方法は、東京消防庁ホームページに掲載されている「家具類の転倒・落下・移動防止対策ハンドブック」を参考にしてください。

東京消防 検索

東京消防庁

東京消防庁HP 家具転倒対策	東京都防災HP 日常備蓄
千代田区HP 災害時退避場所	千代田区HP 帰宅困難者対策