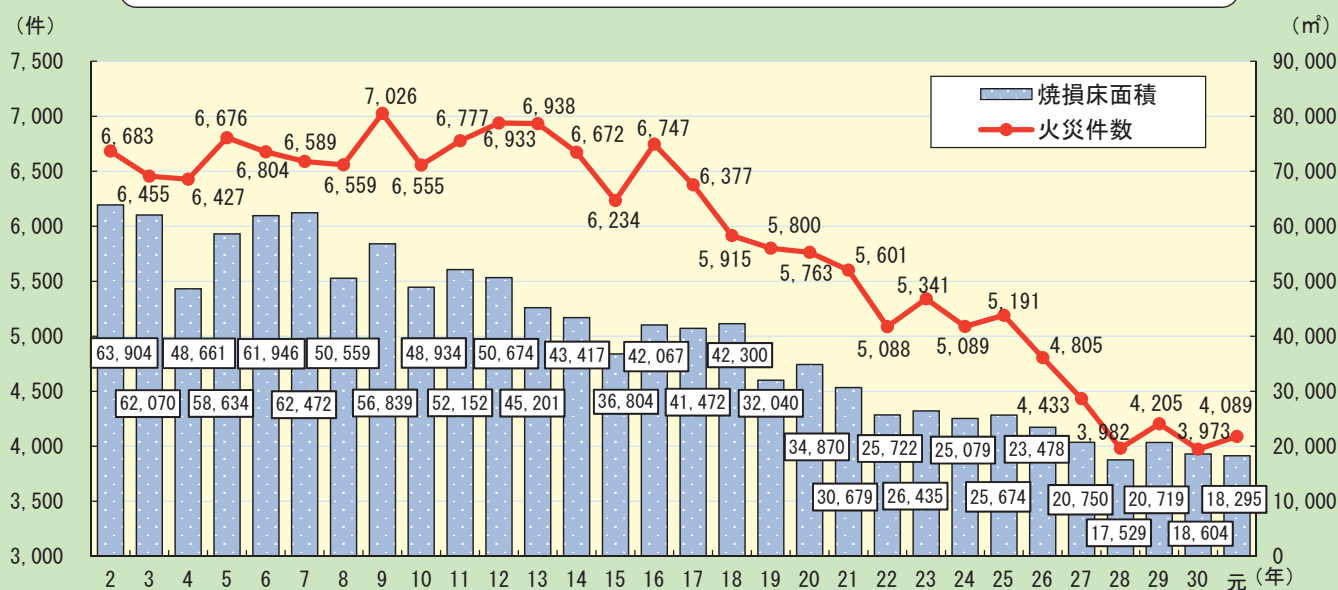


令和2年版

火災の実態

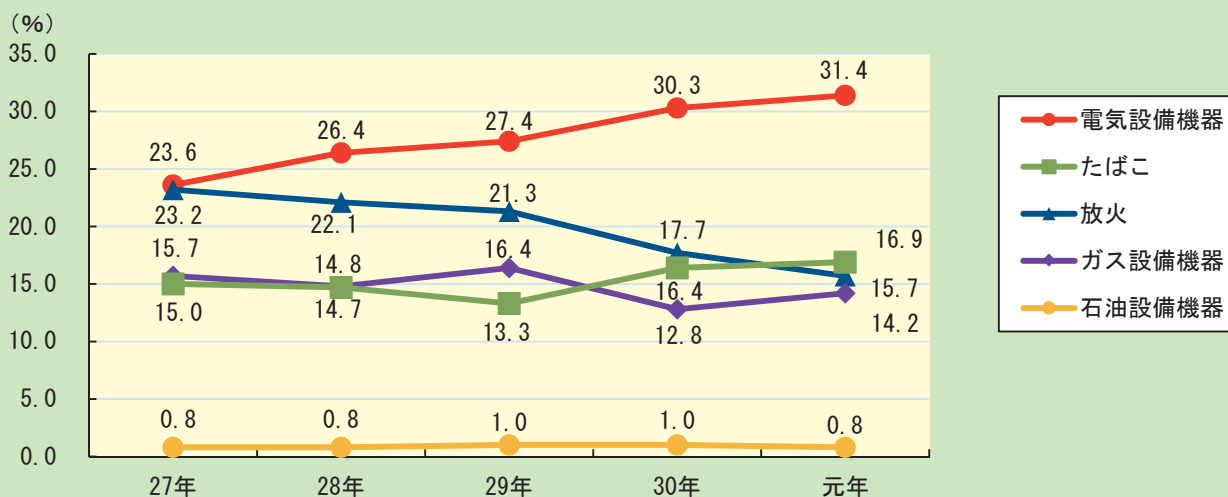
東京消防庁

最近 30 年間の火災件数と焼損床面積の推移



令和元年中の火災件数は4,089件で、前年と比べて116件(2.9%)増加しました。当庁が三多摩地区の消防事務の受託を開始した昭和35年以降では3番目に少ない件数でした。焼損床面積は18,295㎡で、前年と比べて309㎡減少し、当庁が開庁した昭和23年以降、2番目に少ない焼損床面積となりました。1日当たりの焼損床面積は50.1㎡でした。

各設備機器、たばこ及び放火の構成割合の推移



火災件数が減少傾向で推移しているなか、電気設備機器は毎年1,000件を超えて発生しています。令和元年中は前年と比べて77件増加の1,283件発生しました。全火災件数に占める電気設備機器火災の割合は平成24年から2割を超え、令和元年は31.4%となり、電気設備機器の占める割合は全火災の3割を超えています。

令和元年中の火災

船舶から出火した火災



屋形船から出火した火災

政令対象物から出火した火災



産業廃棄物処理場から出火した火災

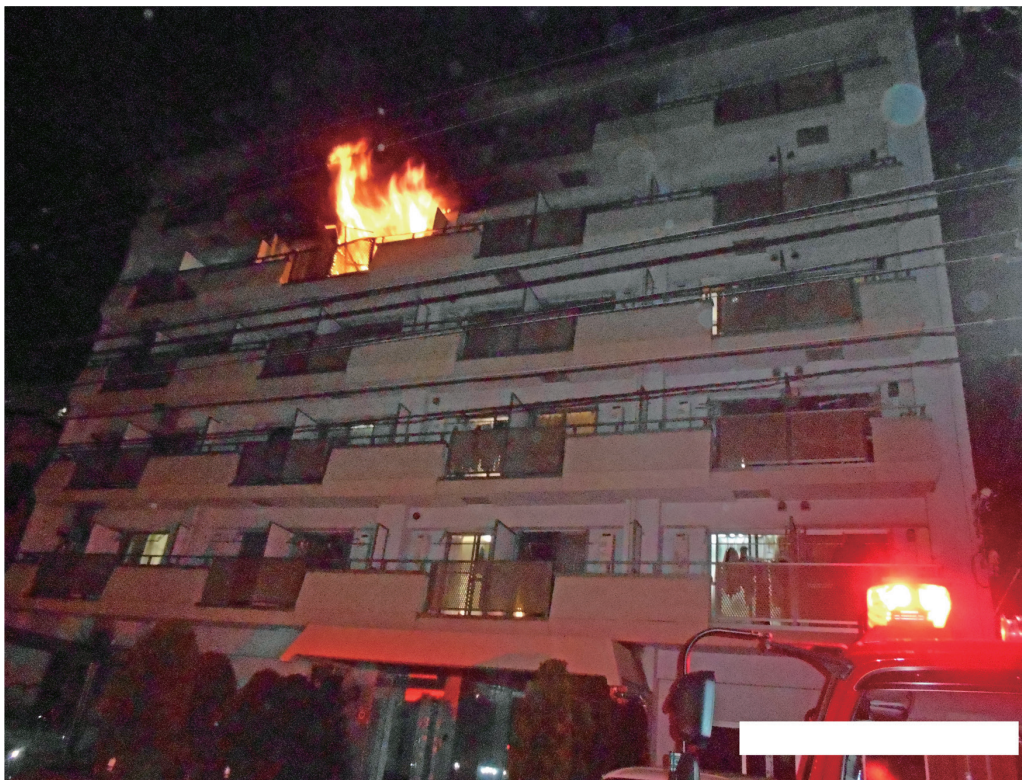


食料品製造所から出火した火災

共同住宅から出火した火災



白昼の共同住宅火災



5階から出火した火災

住宅から出火した火災



深夜の住宅火災

住宅から出火した火災



2階建て住宅から出火した火災



消防団と連携して活動した火災

消防隊による救助のあった火災



逃げ遅れた住民を救助した火災

車両から出火した火災



大型車両の荷台から出火した火災



乗用車から出火した火災

火災の原因調査



住宅火災の原因調査

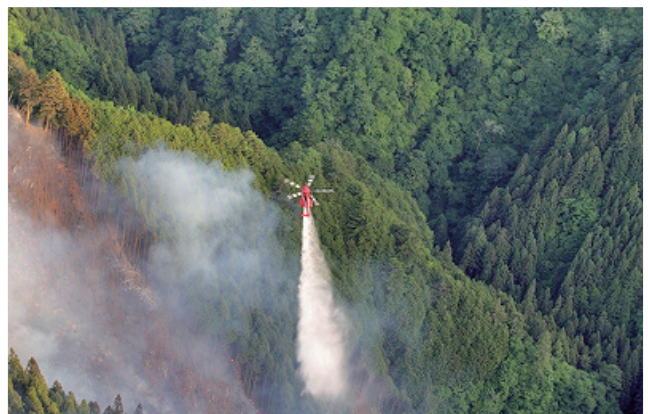


エスカレーターから出火した火災の原因調査

令和元年中の特異火災

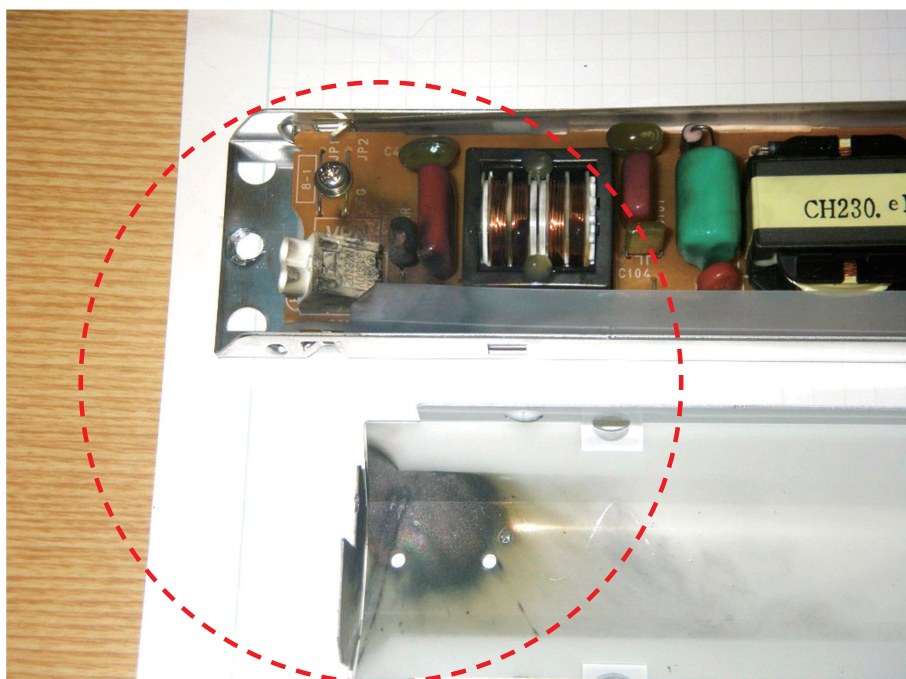
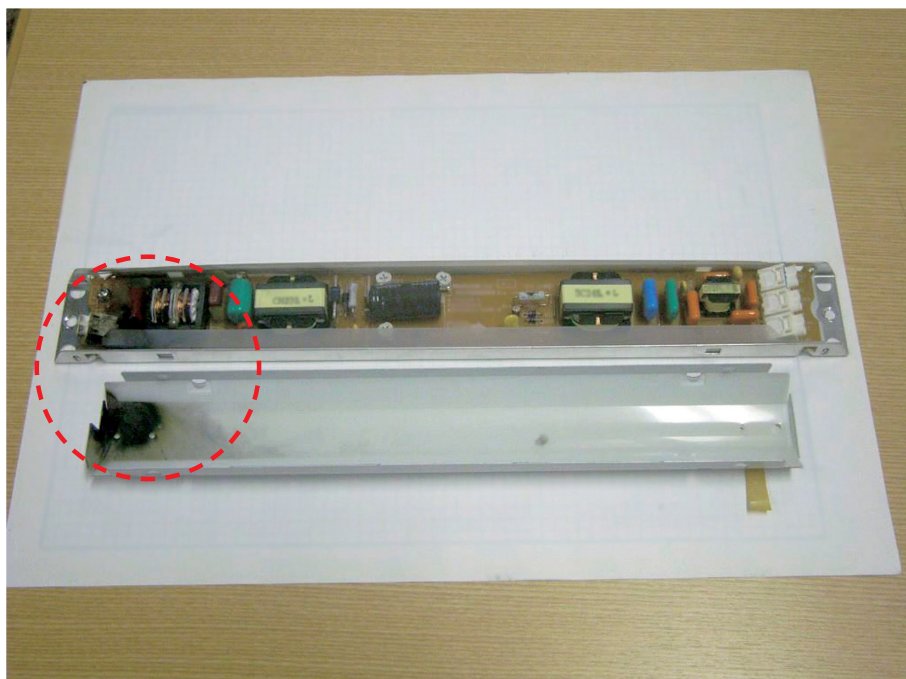


花火の打上場で出火した火災



75,000 m²が焼損した林野火災

日常における出火の危険



蛍光灯の安定器から出火した火災

日常における出火の危険



清掃車の回収したごみから出火した火災

社告品から出火した火災



冷蔵ショーケースから出火した火災

住警器奏効事例

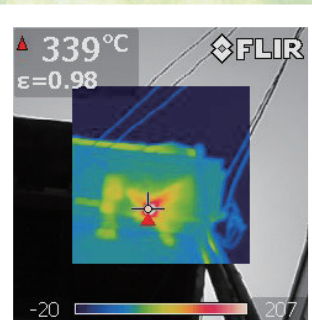
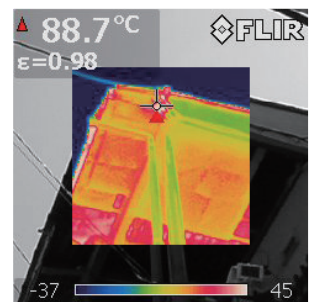


調理中に放置したため . . .

住宅用火災警報器が鳴動したため、早期の発見、通報及び初期消火が行われ、被害の拡大が抑えられた火災

火災実験

鏡面加工したごみ箱に太陽光が反射し . . .



収れん火災の実験

都民への注意喚起

報道発表資料

東京消防庁 Tokyo Fire Department



令和元年9月3日

ガストーチバーナの不具合（ガス漏れ）による

火災が多発しています

東京消防庁管内において、メーカーが不明なガストーチバーナの不具合（ガス漏れ）により出火する火災事例が続発しています。昨年9件、今年には既に5件発生。建物への損害や、負傷者が発生する火災も起きています。家庭料理やアウトドア等で使用する機会が増えつつあるガストーチバーナ、お手元の製品に異常がないか十分注意してください。



製品の外観



火災で焼損した製品

【不具合（ガス漏れ）を起こしたガストーチバーナの特徴】

- 1 パッケージや本体にメーカー名の記載がなく、製造元が分からない
- 2 インターネット通販での流通が多く、様々な販売者が独自の名称で販売しているが、連絡がつかない販売者も多い
- 3 海外製であり、国内メーカー品に比べて低価格で部品点数が少ない
- 4 購入から短期間のうちにガス漏れを起こし火災に至るケースがある



再現写真

【火災を防ぐために】

別紙を参照してください。

※ 再現映像と写真を希望する社は、広報課報道係までご連絡ください。

問合せ先

（東京消防庁 代） 電話 3212-2111
予防部調査課 内線 5042 5048
広報課報道係 内線 2345～2350

【別紙資料】

1 不具合による火災が起きたガストーチバーナ

(平成31年1月～令和元年8月)



4月 千代田区内で発生

調理に使おうと点火した際、調整つまみの根元から漏れたガスに引火。



4月 江戸川区内で発生

調理に使おうと点火しようとしていたところ、ボンベ取り付け部から漏れたガスに引火。



6月 世田谷区内で発生

調理に使用中、調整つまみの根元から漏れたガスに引火。



7月 文京区内で発生

調理のために点火したところ、調整つまみの根元から漏れたガスに引火。



7月 世田谷区内で発生

調理に使用中、調整つまみの根元から漏れたガスに引火。



詳しくはこちら！！



トップページ右上のメニューアイコンから「公表・報告」、
「報道・広報」の報道発表の中にあります。

パソコンで見るときは、<https://www.tfd.metro.tokyo.lg.jp/>

または、「東京消防」で検索してね！

凡 例

- 1 この書籍「火災の実態」は、東京消防庁管轄区域（稲城市及び島しょ地域を除いた東京都全区域）における火災について原則として令和元年中の統計を分析しています。なお、旧東久留米市消防本部の管轄区域は東京消防庁東久留米消防署の管轄となり、火災件数については、受託開始となった平成 22 年 4 月 1 日から計上しています。
- 2 本書に記載されている「令和元年中」とあるものは、「平成 31 年 1 月から令和元年 12 月まで」を示しています。
なお、本書の中では平成 31 年 1 月から 4 月までを便宜上令和元年 1 月から 4 月までとしています。
- 3 本書に記載されている法令名は、次により略称を用いています。
法 消防法（昭和 23 年法律第 186 号）
政令 消防法施行令（昭和 36 年政令第 37 号）
危政令 危険物の規制に関する政令（昭和 34 年政令第 306 号）
条例 火災予防条例（昭和 37 年東京都条例第 65 号）
- 4 表中の符号の用法は、次のとおりです。
- 0 または該当数字のないもの
▼ 減少を示したもの
- 5 本書に記載されている小数点の数値または損害額（千円）にあつては四捨五入しており、個々の数値の和が合計と合致しない場合があります。
- 6 事例に記載されている「○○造 △/×」とあるものは、「建物構造 地上△階、地下×階建て」の建物を示しています。
- 7 事例に記載されている「延べ面積」は概数を表記しています。

目次

第1章 火災の概要

1	令和元年中の火災の状況	1
(1)	火災状況	1
(2)	損害発生状況	3
2	火災による死傷者の状況	5
(1)	火災による死者	5
(2)	火災による負傷者	8
3	主な出火原因別の傾向	11
(1)	主な出火原因別発生状況	11
(2)	各設備機器の火災状況	11
4	建物出火用途別の火災状況	13
5	建物構造別・出火階層別の火災状況	14
6	火災トピックス	15
(1)	たばこに起因する火災	15
(2)	令和元年中の火災による死者の状況	17
(3)	令和元年中に発生した特徴的な火災事例	25
7	近年の火災傾向分析	26
(1)	死者を伴う住宅火災における初動対応の差異	26
(2)	火災件数の推移（昭和23年から令和元年まで）	30

第2章 火災事例

火災事例	32
------	----

第3章 出火原因別火災状況

1	放火	86
(1)	火災状況	86
(2)	放火火災の傾向	87
(3)	地域別放火火災の発生状況	89
(4)	連続放火火災の発生状況	89
2	たばこ	90
(1)	火災状況	90

(2) 建物からの発生状況	91
(3) 建物以外の発生状況	95
3 火遊び	96
(1) 火災状況	96
(2) 出火箇所	97
(3) 子供に対するライターの安全対策	97
4 ライター	98
(1) 火災状況	98
(2) 経過別出火箇所区分	99
5 ロウソク	100
火災状況	100
6 電気設備機器	101
(1) 火災状況	101
(2) 主な出火原因	104
(3) 火元の用途別火災発生状況	107
(4) 出火要因別発生状況	107
(5) リチウムイオン電池の火災発生状況	108
7 ガス設備機器	110
(1) 火災状況	110
(2) 主な出火原因	111
(3) 出火要因別発生状況	112
(4) ガス漏れ火災	114
8 石油設備機器	116
(1) 火災状況	116
(2) 主な出火原因及び出火要因別発生状況	118
9 その他の出火原因	119
(1) 花火	119
(2) 雷	119
(3) 再燃	120
(4) 収れん	120

第 4 章 特異な出火原因別火災状況

1 天ぷら油火災	121
(1) 火災状況	121
(2) 出火理由と行為者	123
(3) 初期消火状況	124
(4) 凝固剤に係わる火災	124

2 危険物類	125
(1) 火災状況	125
(2) 着火物別の火災状況	126
(3) 発火源別の火災状況	128
3 エアゾール缶等	129
(1) 火災状況	129
(2) 火災発生要因	130
4 爆 発	132
(1) 火災状況	132
(2) 出火原因及び建物用途別の発生状況	133
5 社告品等から出火した火災	134
(1) 火災状況	134
(2) 電気設備機器	135
(3) リコール車両	136

第5章 火災による死傷者の状況

1 火災による死者	138
(1) 発生状況	138
(2) 出火原因別発生状況	140
2 火災による負傷者	142
(1) 発生状況	142
(2) 出火原因別発生状況	144
(3) 30日死者	145

第6章 人的要因別火災状況

1 高齢者	146
(1) 火災状況	146
(2) 出火原因別発生状況	149
(3) 発見・通報・初期消火等の状況	149
2 工 事	151
(1) 火災状況	151
(2) 出火原因	153
3 着衣着火	155
(1) 火災状況	155
(2) 出火原因	155
(3) 火災による死傷者	156

4 防災物品等	157
(1) 火災状況	157
(2) 出火原因	157
(3) 用途別	158

第7章 出火用途別火災状況

1 住宅火災	159
(1) 火災状況	159
(2) 住宅火災の出火原因	162
(3) 発見・通報・初期消火等の状況	164
(4) 火元住戸に住警器又は自火報等が設置されていた火災の状況	166
(5) 住宅火災の死傷者の状況	168
2 飲食店	177
(1) 火災状況	177
(2) 出火原因	179
(3) 発見・通報・初期消火等の状況	180
3 物品販売店舗等	182
(1) 火災状況	182
(2) 出火原因	182
(3) 発見・通報・初期消火等の状況	183
4 旅館・ホテル・宿泊所	184
(1) 火災状況	184
(2) 出火原因	184
(3) 発見・通報・初期消火等の状況	185
5 病院・診療所	186
(1) 火災状況	186
(2) 出火原因	187
(3) 発見・通報・初期消火等の状況	188
6 学 校	190
(1) 火災状況	190
(2) 月・曜日・時間別火災発生状況	190
(3) 出火原因	191
(4) 発見・通報・初期消火等の状況	192
7 工場・作業場	193
(1) 火災状況	193
(2) 出火原因	195
(3) 発見・通報・初期消火等の状況	196

8 倉庫	198
(1) 火災状況	198
(2) 出火原因	199
(3) 発見・通報・初期消火等の状況	199
9 事務所	200
(1) 火災状況	200
(2) 出火原因	201
(3) 発見・通報・初期消火等の状況	202
10 防火管理義務対象物	204
(1) 選任義務対象物の火災状況	204
(2) 統括防火管理義務対象物の火災状況	208
(3) 初期消火状況と避難状況	209
11 その他の建物用途	211
12 危険物施設	212
(1) 危険物製造所等	212
(2) 少量危険物貯蔵取扱所	214
(3) 指定可燃物貯蔵取扱所	215
13 車両	216
(1) 火災状況	216
(2) 出火原因	217
(3) 出火部位別火災状況	218
(4) 車種別火災状況	219

第8章 消防用設備等の活用状況

1 消防用設備等の活用状況	220
2 消火設備の活用	221
(1) 消火器具	221
(2) 屋内消火栓設備	223
(3) スプリンクラー設備	224
(4) 水噴霧消火設備等	224
(5) 動力消防ポンプ設備	224
(6) 屋外消火栓設備	224
3 警報設備の活用	225
(1) 自動火災報知設備	225
(2) 非常警報設備	227

第9章 延焼拡大・避難状況

1 延焼拡大状況	228
(1) 火元建物内の延焼拡大状況	228
(2) 類焼建物への延焼状況	230
2 避難状況	232
(1) 避難行動のあった火災	232
(2) 施設別の避難状況	233
資 料	235
一般事項の解説	267
用語の解説	269
YouTube 東京消防庁公式チャンネル 火災実験映像	271

○ 語句等に付された「*」について

本文中において、特に解説が必要な語句等は、末尾に「*」を付していますので、用語の解説ページを参照してください。