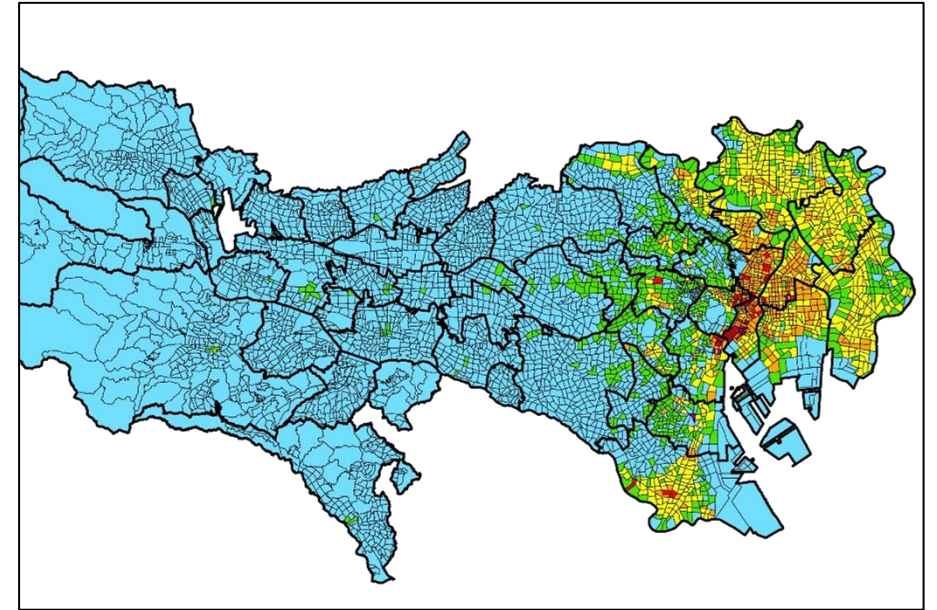
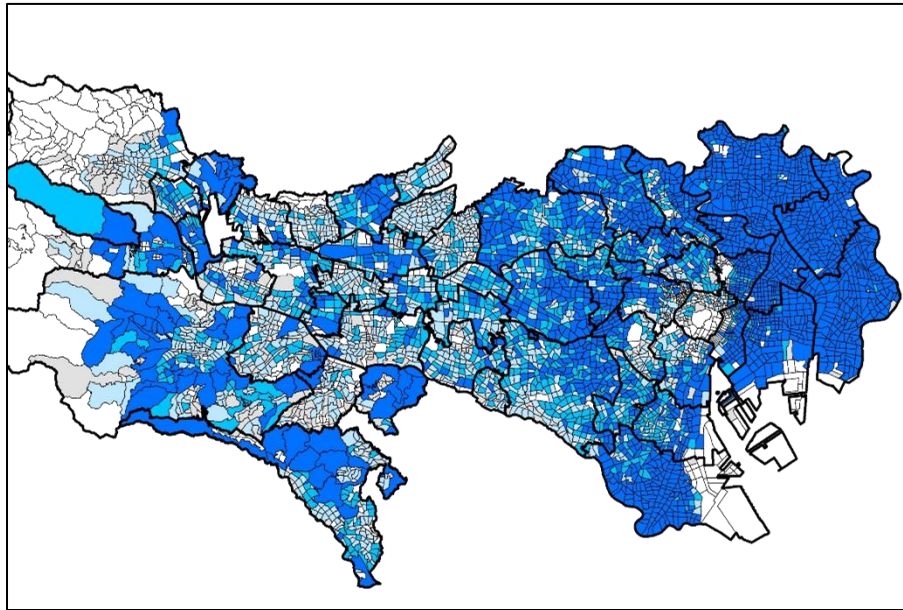
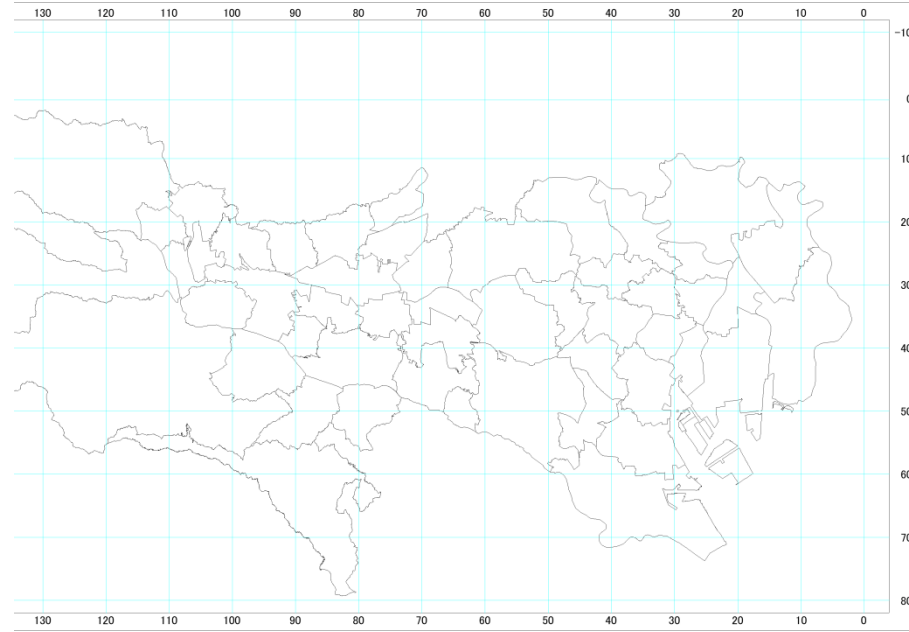


# 東京都の地震時における 地域別出火危険度測定 (第10回)



発行  
編集  
制作協力  
写真提供

令和3年6月  
東京消防庁防災部震災対策課  
〒100-8119 東京都千代田区大手町 1-3-5  
応用地質株式会社  
神戸市

TEL03-3212-2111

令和3年6月  
東京消防庁

## 目次

1	地域別出火危険度測定について	
	測定の目的、経過等	2
	前提条件	2
	用語の解説	3
2	総合出火危険度	
	総合出火危険度（町丁目単位）	4-5
	総合出火危険度（250mメッシュ単位）	6-7
3	構造別出火危険度	
	木造建築物からの出火危険度（町丁目単位）	8-9
	木造建築物からの出火危険度（250mメッシュ単位）	10-11
	非木造建築物からの出火危険度（町丁目単位）	12-13
	非木造建築物からの出火危険度（250mメッシュ単位）	14-15
4	要因別出火危険度	
	火気器具からの出火危険度（町丁目単位）	16-17
	電気関係からの出火危険度（町丁目単位）	18-19
	化学薬品・工業炉・危険物施設・その他要因からの出火危険度（町丁目単位）	20-21
5	その他	
	総合出火危険度における要因別比率一覧表（冬の夕方）	22-23
	区市町村別出火危険度一覧表（冬の夕方）	24-25
	消防署別出火危険度一覧表（冬の夕方）	26-27
	時季別、構造別出火危険度一覧表	28
	出火危険度測定手法の概要	28-29
	出火件数低減方策	30-31
	出火危険度測定フロー	32