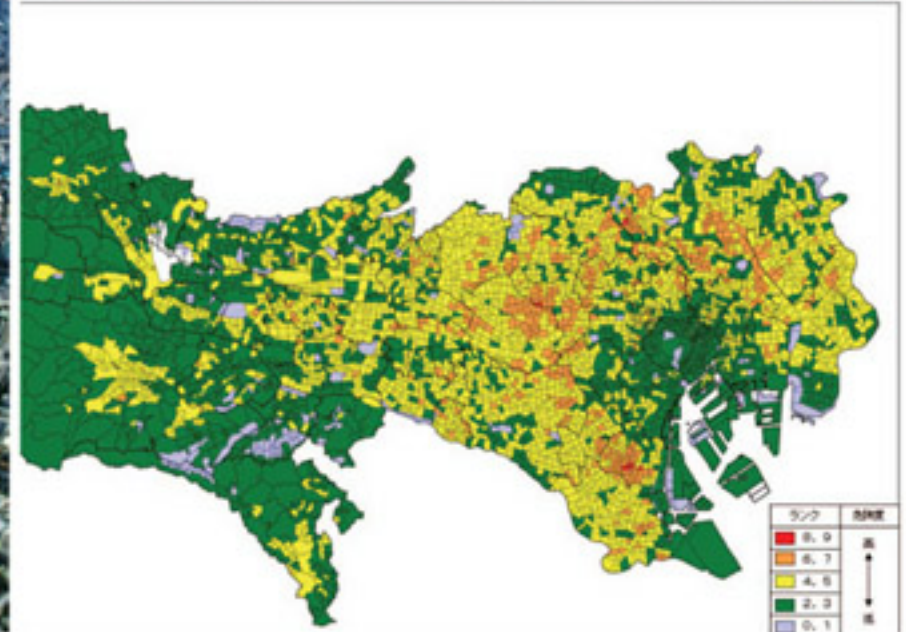
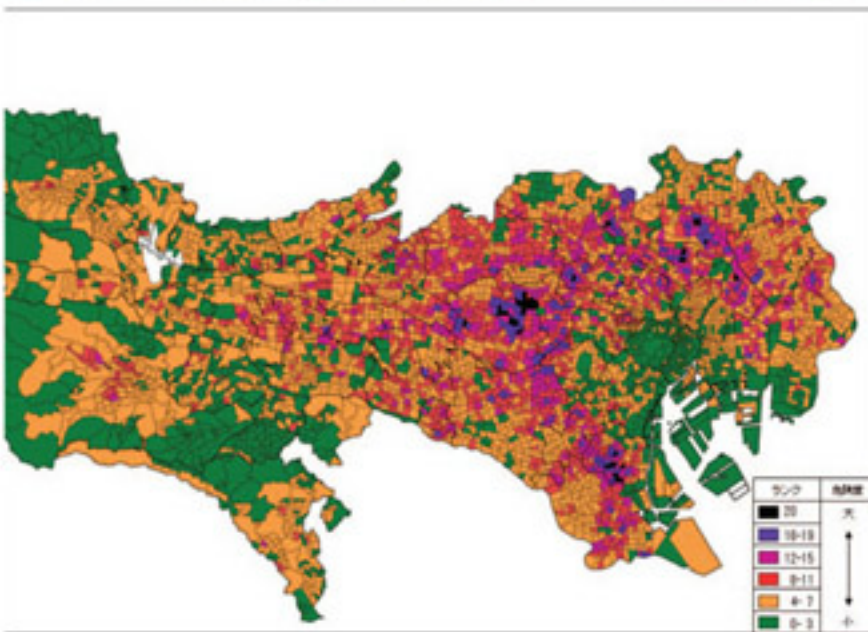
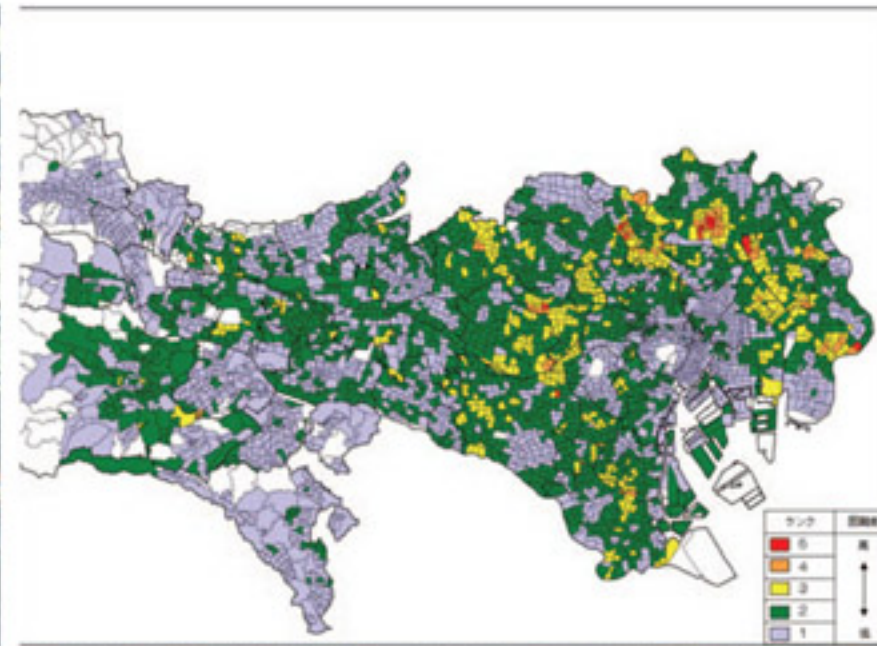


東京都の地震時における 地域別延焼危険度測定 (第7回)



発行 平成19年3月
 編集 東京消防庁防災部防災課
 〒100-8119 東京都千代田区大手町1-3-5 TEL03-3212-2111
 制作協力 国際航業株式会社
 ©無断で転載及び複製を禁じます。

R100

本図はR100の図を使用しています。
 本図はR100の図を使用しています。

平成19年3月
 東京消防庁

目次

1	地域別延焼危険度測定について	2
	測定の目的等	
	用語の解説	
	基礎調査	
2	地域の延焼危険度	
	地域の延焼危険度(町丁目単位)	4
	地域の延焼危険度(250mメッシュ単位)	6
3	建築物の焼失危険度	
	建築物の焼失危険度(250mメッシュ単位)	8
4	延焼危険度の推移	
	延焼危険度の推移(250mメッシュ単位)	10
5	危険物等による延焼助長力	
	危険物等による延焼助長力(250mメッシュ単位)	12
6	地域の延焼危険度(長時間)	
	地域の延焼危険度(長時間)(町丁目単位)	14
	地域の延焼危険度(長時間)(250mメッシュ単位)	16
7	震災時の消火活動困難度	
	消防水利の有効性(250mメッシュ単位)	18
	消防隊等の到達性(250mメッシュ単位)	20
	震災時の消火活動困難度(250mメッシュ単位)	22
	震災時の消火活動困難度(町丁目単位)	24
8	その他	
	区市町村別延焼危険度一覧表	26
	消防署別延焼危険度一覧表	28
	区市町村別延焼危険度一覧表(長時間)	30
	消防署別延焼危険度一覧表(長時間)	32
	地域の延焼危険度等測定手法の概要	34
	地域の延焼危険度(長時間)測定手法の概要等	35
	延焼シミュレーションの概要	37
	震災時の消火活動困難度測定手法の概要	39

表紙写真:

【左上、右上】提供: 国際航業株式会社

【中央下】提供: 東京都