

防火防災フェア 2022

IZUMI GARDEN

秋の火災予防運動
11.9 - 11.15

東京消防庁音楽隊
カラーガーズ隊の
演奏・演技

ホースで
放水体験

応急救護
AED体験

VR車で
防災体験

消火器で
消火体験



※各写真は昨年の様子です。

日にち : 令和4年11月16日(水)
 時間 : 午前10時00分から午後1時00分まで
 場所 : 住友不動産六本木グランドタワー
 (港区六本木3-2-1) 東京メトロ南北線六本木一丁目駅直結

※新型コロナウイルス感染症の感染拡大状況を踏まえ、中止する場合があります。
 なお、中止する場合は、麻布消防署ホームページでお知らせします。

消防団員募集

入団資格
18歳以上の健康な方
消防団の区域に居住・勤務・通学している方
詳しくは特別区消防団HPをご覧ください。

0120-119-588
市町村の方は、各市町村の窓口までお問い合わせください。

<https://tokyo23city-syobodan.jp/>
東京消防団

緊急時にも役に立つ 東京消防庁公式アプリ

コンテンツが
いっぱい!!

緊急サポート
ミニゲーム
FAQ
消防イベント
スタンプラリー
消防マップ

東京消防庁公式アプリ
ダウンロードはコチラ! 東京消防庁公式アプリ 検索

防火防災フェアで
スタンプがたまるよ!!



麻布消防署 東京都港区元麻布三丁目4番42号 03-3470-0119
 飯倉出張所 東京都港区東麻布一丁目30番5号 03-3584-0119

リニューアルしました!!

<https://www.tfd.metro.tokyo.lg.jp/hp-azabu>

麻布消防署 検索



麻布消防署HP

広報あざぶ

令和4年11月 第90号

発行 麻布防火防災協会・麻布防炎会・麻布防火管理研究会
 監修 麻布消防署

令和4年麻布消防署管内の災害状況

火災件数	37件(+10)
焼損床面積	25㎡(+25)
火災による死者	0名(0)
火災による傷者	13名(+10)
麻布救急隊出場件数	2574件(+447)

※ () 内対前年比 (令和4年9月末現在)



令和4年11月9日~11月15日 秋の火災予防運動

もう一度 確認 安心 火の用心

~令和4年度東京消防庁防火標語

菅野 珠加さん(江戸川区在住)~



電気火災が急増中です！小さなこげ跡見落とさないで！！

令和4年1月から9月までに麻布消防署管内で発生した火災37件のうち、**13件(35%)**が**電気火災**でした。火災件数は減少傾向ですが、電気火災の割合は年々増加しています。「**小さなこげ跡**」でも大きな火災を引き起こす可能性があります。

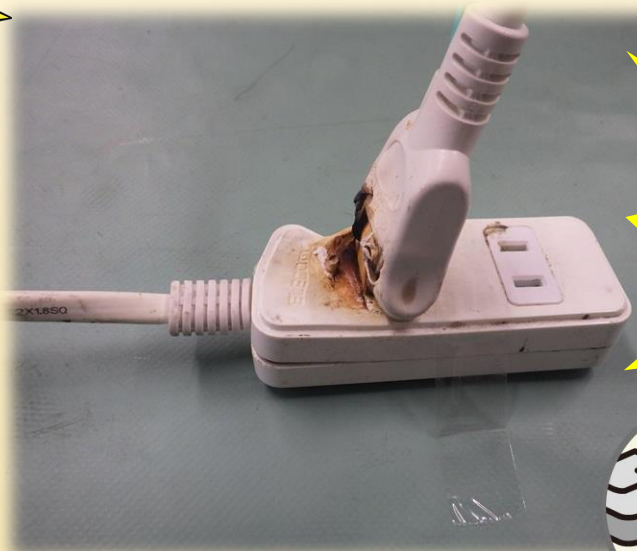
火災事例 コンセント

火災の原因

- ①プラグがコンセントにしっかりと差し込まれていなかったり、プラグの差し刃が変形していると、金属の接触部が**過熱**し火災が発生！
- ②プラグについたほこりが湿気により小さなスパークを繰り返し、**トラッキング**により火災が発生！！
- ③金属製のカバーに緩みやがたつきで、プラグの差し刃とカバーが接触し**短絡(ショート)**し火災が発生！！

！ 予防と対策 ！

プラグはコンセントにしっかりと差し込み、変形等がないか・ほこりが溜まっていないか**定期的**に点検・清掃しましょう！
使わないプラグは抜いて、見えにくい場所にあるコンセントには特に注意しましょう！！



実際に麻布消防署管内で発生した電気火災の写真です。



火災事例モバイルバッテリー

火災の原因

バッテリー内部で何らかの原因により**出火**し火災が発生！

！ 予防と対策 ！

落下による破損や経年劣化による**バッテリーの損傷**により、発煙・発火の可能性があります！！

火災事例 電気コード

火災の原因

電気コードの踏みつけ、束ねての使用、折れ曲がったままの使用により、損傷や温度上昇により**短絡(ショート)**し火災が発生！

！ 予防と対策 ！

ねじれや屈曲した状態で使用せず、**使用できる容量を超える使用**や**推奨使用期間を超えた使用**をしないようにしましょう！

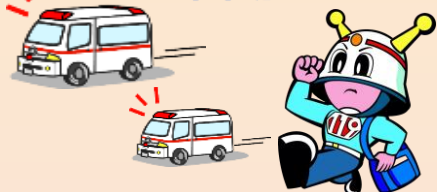


「**小さなこげ跡**」を見つけたら、麻布消防署にご相談ください！



令和3年中の東京消防庁の救急出動件数は、約74万件！！

42 秒に1回、**出動!!!**



119番通報で救急車の要請を受けると、対応可能な最も近くの救急車が出動します。しかし、救急要請が増加して**周囲の救急車が出払ってしまうと、遠くから駆け付けるため、救急車が現場に到着するまでに時間がかかります。**

119

救急車が来るまで 応急手当を実施しましょう

通報後に応急手当が必要な場合は、東京消防庁から3つの方法でアドバイスを行っています。身の安全を確保した上で電話に出られるよう、落ち着いて行動してください。

通信指令員との通信

呼吸の確認をしてください。
通報を受けた通信指令員が口頭でアドバイスをを行います。

3つの応急手当のアドバイス

現場に向かう救急隊の連絡

救急隊が通報者へ電話を掛け応急手当のアドバイスをを行います。

音声と映像を共有する「Live119」

通報者のスマートフォンにアクセス用ショートメッセージを送信します。アクセス後ビデオ通話によるライブ映像を確認しアドバイスをを行います。